



# **INFORMAZIO TXOSTENA**

boluntarioentzat





# Aurkibidea

---

1. Zer da Izeba Proiektua?	04
2. Gizarte-mentoretzaren onurak	06
3. Izeba Proiektuaren misioa, helburuak eta funtsezko elementuak	07
4. Izeba Proiektua egunerokoan	09
5. Azken iruzkin bat	10

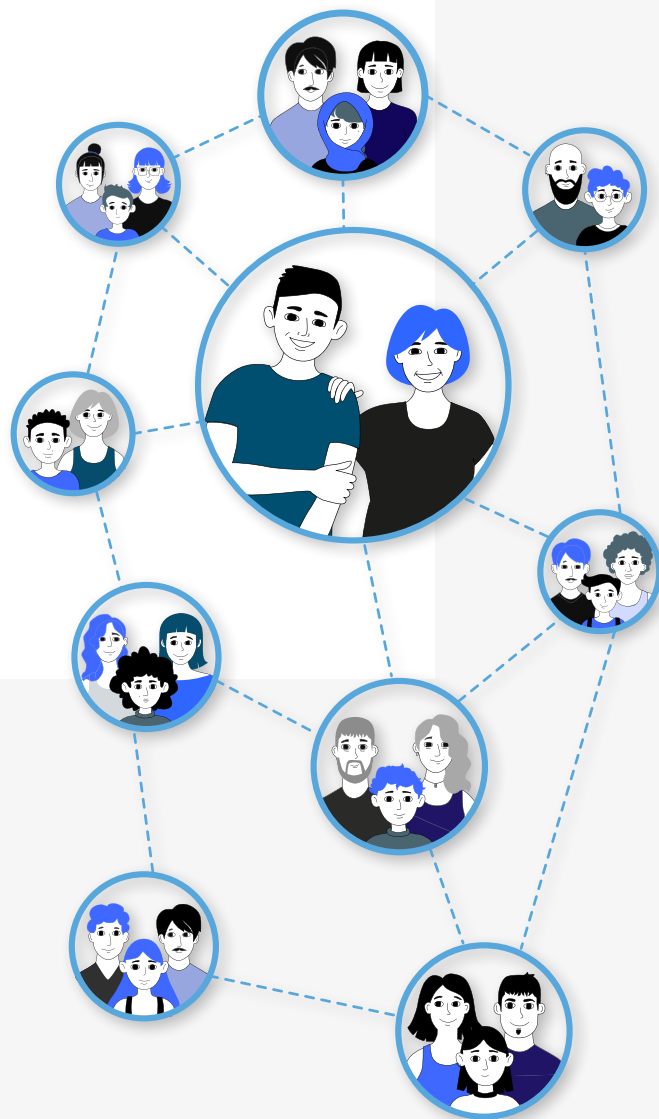
# Zer da Izeba Proiektua

**Izeba Proiektua tutoretzapeko adingabeen osaba-izeba gisa jarduten diren familien edo pertsonen sare gisa eratzen da, haien bizi-kalitatea hobetzen laguntzeko.**

Erreferentziako eta akonpainamenduko familia horiek osabaren edo izebaren funtzioak betetzen dituzte. Pentsa dezagun, adibidez, osaba edo izeba baten ondoan bizi den iloba, ikasketengatik gurasoengandik urrun bizi den tokatzen zaiona. Hau da, **gertuko eta konfiantzazko harremanen bidez babestea, haien garapen pertsonala eta soziala errazagoa izan dadin.**

Termino teknikoagoetan, Izeba Proiektua gizarte mentoretzaren korrontean kokatzen dela esan dezakegu. **Baina zer da gizarte-mentoretza edo mentoria soziala?** Europako Mentoretza Gutunaren arabera, "mentoretza esku-hartze sozialerako tresna bat da, borondatez beren burua eskaintzen duten pertsonen arteko harremana sustatzen duena, baztertuta geratzeko arriskuan dagoen beste pertsona bati banakako laguntza emateko. Harreman hori profesional batek arrazoitu

eta tutoretzen du". Beste autore batzuek honela definitzen dute: "iraupen aldakorreko harreman bat ezartzen duten bi pertsonaren edo gehiagoren arteko akonpainamendu-, gida- eta babes-prozesua, mentoreak erabakiak hartzen, ezagutzak eskuratzen, gaitasun akademikoak eta emozionalak eskuratzen lagun dezan, pertsona mentoratuaren garapen



pertsonala eta soziala errazagoa izan dadin" (Feu, Besalú, Plana eta Prieto-Flores). Definizio horietatik, mentoretza-prozesu baten berezko ezaugarriak bereiz ditzakegu: **lagun egitea, konfiantza-lotura, informaltasun-testuingurua, borondatezkotasuna eta intenzionalitatea.**

Ekimen hau Gipuzkoako Foru Aldundiko Zaintza eta Gizarte Politiketako Departamentuak eta Baketik Fundazioak sinatutako hitzarmen baten bidez garatzen da. Izeba Proiektuan bat egiten dute erakundeek, Gipuzkoako Foru Aldundiaren bitartez; herritarrek, familia boluntarioen eta beren ingurunearen bitartez; eta gizarte zibil antolatua, Baketik-en eta une jakin batzuetan lankidetzan aritzen diren beste gizarte-erakunde batzuen bitartez. Ahalegin kolektiboa eta koordinatua da, helburu bakarrarekin: erantzun solidarioa, eraginkorra eta erantzunkidetasun sozialaren klabea ematea, tutoretzapeko adingabeen bizi-kalitatea hobetzen laguntzeko.

## **Horrela, mutil edo neska bakoitzak, bizi den harreraretxea izateaz gain, haren inguruan erreferentziako pertsona edo familia bat izango du.**

Ez dakigu tutoretzapeko adingabeak diren premia gehien dituen kolektiboa, baina gizarte-mailan suma daiteke **haur edo nerabe baten sufrimendu-karga, bere baldintzetan, jasan daitekeen gogorrena eta astunena dela**. Abandonua, zabarkeria, tratu txarrak, migrazioa, bakardadea, eta abar. Hala ere, hori ez da beti agerikoa. Egia esan, gizarte-mailan gutxi edo ezer gutxi dakigu tutoretzapeko haur edo nerabe bakoitzari buruz, bai eta haien historia pertsonalei, sufrimenduei eta bizi-gorabeherei buruz ere, bakoitza dagoen egoerara iritsi arte; hau da, zergatik irten behar izan duten etxetik edo familietatik bereizi. Testuinguru horretan, gizarte-eremu batetik galde dezakegu **zer gehiago ez den egiten ari neska-mutil horien bizi-kalitatea hobetzeko**. Horrela sortu zen Izeba Proiektua,



eta ondoren Baketik-en eta Gipuzkoako Foru Aldundiaren arteko hitzarmena, martxan jartzeko. Eta horrela, **300 familiak baino gehiagok** parte hartu dute programa honetan urteetan zehar.

Horrela, mutil edo neska bakoitzak, bizi den harreraretxea izateaz gain, haren inguruan erreferentziako pertsona edo familia bat izango du. Harrera izeba-osaba guztiek **familia-sare bat osatu nahi dute, erakundeek eta harrera-egoitzek egiten duten garapen- eta integrazio-ahalegina osatzeko**.

# Gizarte mentoretzaren onurak

## ■ Izeba Proiektuak Gipuzkoan tutoretzapean dauden haur eta nerabeen garapena bultzatu nahi du.

Hainbat azterlanen emaitza positiboetan oinarritzen da programa, gizarte-mentoretza esku-hartze eta gizarte-kohesiorako baliozko tresna gisa bermatzen dutenak; bai eta norberaren azterlanetan ere. Hauek denek indartu egiten dute harrera osaba-izeben figura hori sortzeak neska-mutil horiei familia-erreferentzia positiboak eskaintzen dizkien konbentzimendua, hala nola eusteari, afektibitateari, babesari eta gizarte-harremanen hedapenari dagokienez.

- **Hainbat azterlanek gizarte-mentoretzak honako eremu hauetan duen eragina ebaluatzen dute:**
- **Kapital soziala hobetzea** (harremanetarako gaitasunak).
- **Baliabide emozionalak hobetzea.**
- **Zeharkako gaitasunak areagotzea** (autonomia, komunikazioa, motibazioa, orientazioa eta autoestimua).
- **Komunitatean duen eragina, ez inplikatuengan bakarrik, baita haien sareetan ere.**

The Mentoring Effect (Mentors, 2014) txostenean egiaztatzen da proiektu horietan parte hartzen duten eta gizarte-bazterketa jasateko arriskuan dauden gazteek % 20 aukera gehiago dituztela ikasketak amaitzeko, eta % 30 eskola-eremutik kanpoko jardueretan inplikatzeko direla.

Rhodesen eta Bouburgen azterketan (2009) egiaztatzen denez, mentoretza-harremanek lagundu egin dezakete determinismoari eta erreproduktio sozialari aurre egiten, gizarteratze-prozesuak sortuz, bazterketa-arriskuan dauden pertsonen potentzialtasunean konfiantza eta sinesmena sustatuz.

Gizarte-sarearen laguntza funtsezkoa da edozein pertsonarentzat, batez ere bizi-erronkako uneetan; gizarte-bazterkeriako egoeretan funtsezkoa da, zalantzarik gabe. Gizartean mentoretza modu naturalean badagoen arren (pentsa dezagun gure bizitzan zehar erreferenteak izan diren pertsonengan), Ericksonen, McDonaldek eta Elderrek (2009) azaltzen dute ingurune behartsuetan gazteek eskura dituzten sareetan ez dela hain erraza pertsona heldu erreferenteak aurkitzea eta haiekin erraz lotzea. Ingurune horietan, mentore naturalen ehunekoa % 45ekoa da, eta ingurune aurreratuagoetan, berriz, ehunekoa % 85era iristen da.

# Izeba Proiektuaren **misioa**, **helburuak eta funtsezko** **elementuak**

Izeba Proiektuak **misio**, **amets edo asmo** bat lortu nahi du: **Gipuzkoan tutoretzapean dauden haur eta nerabeen bizi-kalitatea hobetzen laguntzea**; haur eta nerabe horiei lagun egitea, bizitza-proiektu duin eta bideragarri bat eraiki ahal izan dezaten.



Misio horretatik abiatuta finkatzen dira Izeba Proiektuaren **helburu nagusiak**. Bi ataletan bana genitzake: batetik, helburu zuzenak eta espezifikoak; eta, bestetik, helburu osagarriak eta orokorrak.

## **Helburu zuzenak eta espezifikoak:**

- **Tutoretzapeko haur eta nerabeen bizi-kalitatea hobetzen laguntzea**, afektibitateko familia-erreferentzia egonkorrak sortuz eta laguntza-familiak (Izeba famuliek) ingurunean gizarte-harreman berriak bultzatuz.
- Ahultasun-egoeran dauden eta Gipuzkoako Foru Aldundiaren tutoretzapean dauden adingabeen harrerak eta inklusioak sortzen dituen arazoei nahiz zailtasunei ahalik eta erantzun onena eta etikoena emateko, erakundeekin lankidetzan arituko den **familia-sare bat sortzea**.

## **Helburu osagarriak eta orokorrak:**

- Horrelako arazo konplexu baten aurrean, **elkartasun- eta konpromiso-kontzientzia soziala sustatzea**, baita zorrotasunaren eta erantzukizunaren kontzientzia mediatikoa ere.
- Adingabe horiekiko **begirada sozial gizatiarragoa lantzen laguntzea**, haien errealitatearekiko gertutasunaren eta enpatiaren ikuspegia txertatuz eta elkartasun- eta senidetze-kontzientzia soziala sustatuz.
- Beldurraren, **aurreiritziaren edo etiketatze kolektiboaren irudiari pisua kentzea**, eta neska-mutil horien aurrean giza sentsibilitatearen indarra hunkitzea, gure seme-alabak izan zitezkeela gogoratuz eta irudikatuz. Helburu hori are gehiago lortu nahi da inoren kargura ez dauden adingabe migratzaileen kasuan.



Azkenik, Izeba Proiektuaren misioa **funtsesko bi elementuren bidez** garatzen da: **afektibitatea eta konektibitatea**.



### **Barrurantz, afektibitatea**

Adingabeak pertsona edo familia boluntarioekin elkarbizitzean, lehenengo gakoa afektibitatea da.

Afektibitate-harremana egitea, eskaintzea eta jasotzea. Familiarekiko afektibitatea (hurbiltasunetik), konfiantza, segurtasuna, babesa, eustea eta egonkortasuna ematen dituen.



### **Kanporantz, konektibitatea**

Familia boluntarioek ere berebiziko garrantzia dute adingabearen eta ingurunearen arteko bitartekaritzan. Harrera osaba-izebek eta haien inguruneak (seme-alabak, senideak, lagunak, komunitatea, etab.) haur eta nerabe horien konektibitatea bultzatuz, hurbileko gizarte-harremanak, adiskidetasuna, esperientziak edo interesak eta zaletasun partekatutak ahalbidetuz.



# Izeba Proiektua egunerokoan

**Praktikan, Izeba Proiektuko harremanak topaketa presentzialak izaten dira, astero edo hamabostean behin. Honezaz gain telefono-deiak edo bestelako laguntza-moduak ere bai.**

Bi pertsona berdin ez dauden bezala, bi Izeba harreman berdin ere ez daude. Izeba Proiektutik naturaltasuna sustatzen da, eta, beraz, **bakoitzaren loturak eta errutinak bereziak dira** (adibidez, adingabe batzuek tarteka gaua Izeba familiaren etxean igaro dezakete eta beste batzuek, berriz, ez dute inoiz egingo; biak ala biak Izeba filosofiarekin bat etor daitezke).

**Gutxienez urtebetez mantenduko diren harremanak planteatzen dira, baina adin-nagusitasunetik haratago iraungo duten harremanen alde eginez.** Denboran luza daitezkeen harremanak direnez, fase desberdinetatik pasa daitezke eta hainbat erronkari aurre egin (nerabezaroa, emantzipazioa, etab.). Horregatik, errutinak, jarduerak eta/edo harremanaren intentsitatea egokitu egin beharko dira adingabearen bizitzako une bakoitzera.

**Ahultasun-egoeran dagoen adingabe batekin bere denbora librearen zati bat borondatez partekatu nahi duen edozein pertsona, bikotekidearekin edo gabe, Izeba familia izan daiteke.** Lehenengo baldintza denbora izatea da; konstantzia eta erregulartasuna beharrezkoak dira.



Programan boluntario gisa parte hartzeko hautagai guztiek hautaketa- eta prestakuntza-prozesu bat behar dute. Behin harremanak esleitura eta hasita, Baketik-eko talde teknikoak tutoretza egiten du eta etengabeko banakako laguntza eskaintzen dio boluntariotzari, zalantzak argitzeko eta adingabearekin duten harremanari buruz aholkatzeko. Baketik-ek formazioak, topaketa-jardunaldiak eta bestelako jarduerak ere antolatzen ditu Izeba komunitatearentzat. Baina Baketik-eko taldearen laguntza ez da nahikoa harremanen arrakasta bermatzeko. Programan parte hartzen duten neska-mutilengandik hurbilen dagoena eta, beraz, harremanen tutoretzan hobekien lagun dezakeena, adingabeak bizi diren egoitza-zentroko hezitzaile-taldea bera da. Hau dela eta, boluntarioen eta hezitzaile-taldeen arteko koordinazioak etengabea izan behar du prozesu osoan zehar.



## Azken iruzkin bat

Alde guztiek bakoitzaren onena jarri arren, **lana konplexua da**, eta, azken batean, parte hartzen duten alde guztiek prest egon behar dute programaren esparruan unean uneko eta are behin betiko porrotetarako.

Vaclav Havelek zioenez, «itxaropena ez da dena ondo aterako den uste osoa, baizik eta egiten dugunak zentzua duen segurtasuna, emaitzez arduratu gabe». Hori dela eta, Baketik-etik uste dugu **Izeba Proiektuak zentzua duela**, maila sozialean tutoretzapeko haur edo nerabe baten egoera pertsonala hobetzen saiatzeko baldintzak sortzeko aukera ematen baitigu, **trukean ezer espero gabe**.

---

# Zure denbora altxorra da



**Zatoz!**

Eskaneatu QRa eta  
ezagutu proiektuko  
protagonistak.

**Informazio gehiago**

[www.baketik.org](http://www.baketik.org)

943 25 10 05



---

# Zurekin

bihotzetik mundura

**baketik**

[www.baketik.org](http://www.baketik.org)